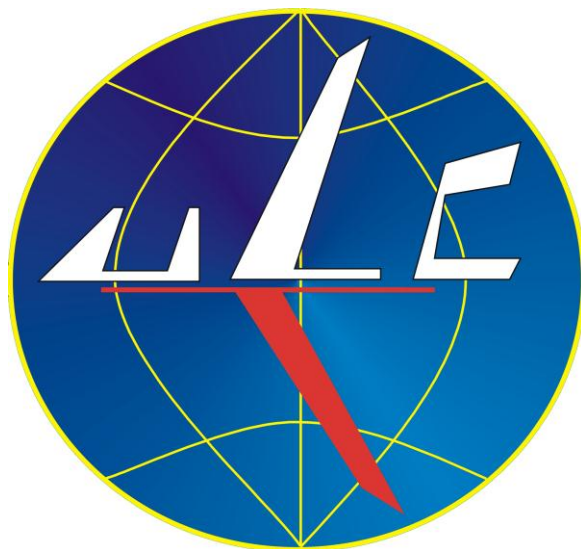


ANALIZA RYNKU
TRANSPORTU LOTNICZEGO
w POLSCE
w 2011 roku



Warszawa, marzec 2012

Wstęp

Poniższa analiza jest kontynuacją publikacji ULC z lat poprzednich i dotyczy roku 2011. Rok 2011 charakteryzował się dalszym wzrostem liczby operacji i liczby pasażerów.

Kolejne rozdziały niniejszego opracowania opisują odpowiednio wyniki przewozowe dotyczące liczby obsłużonych w portach pasażerów oraz wykonanych operacji, zarówno ogółem, jak i w podziale na segment przewozów regularnych i czarterowych, a także w podziale na ruch krajowy i międzynarodowy oraz według przewoźników. Ta część analizy przedstawia także informacje o najistotniejszych kierunkach przewozowych do/z Polski.

Wzorem lat poprzednich, zapraszamy wszystkich zainteresowanych tematyką rynku lotniczego w Polsce do zapoznania się z dokumentem.

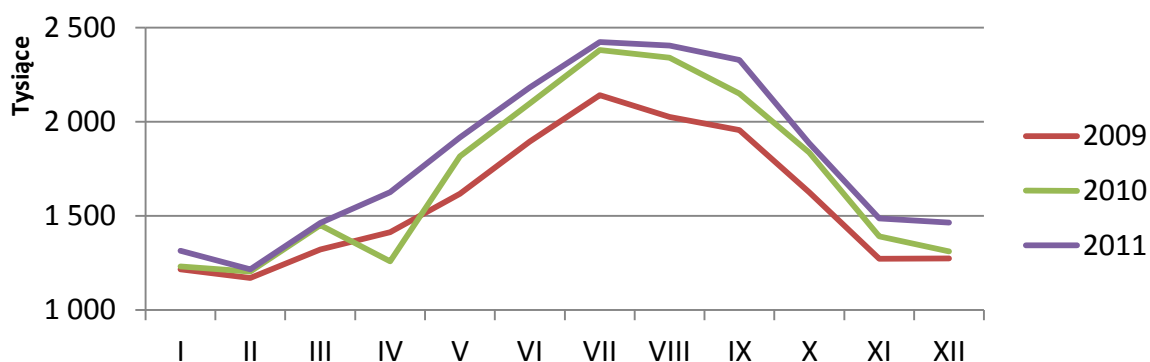
Spis treści

Wstęp	1
1. Pasażerskie przewozy lotnicze w Polsce – zarys	2
2. Przewozy regularne oraz czarterowe w 2011 roku	4
3. Przewozy według kierunków	5
4. Przewozy według przewoźników	10
5. Przewozy krajowe	12

1. Pasażerskie przewozy lotnicze w Polsce – zarys

W 2011 roku po raz kolejny polski rynek przewozów odnotował wzrost liczby pasażerów. Polskie porty lotnicze obsłużyły łącznie w ruchu handlowym 21,71 mln. pasażerów, co stanowiło wzrost o 6,1% w stosunku do roku poprzedniego. Liczba operacji pasażerskich wyniosła 247 tys. co oznaczało wzrost o 2,5% w odniesieniu do 2010 roku. Lotniska po raz pierwszy po kryzysie osiągnęły wynik większy niż w roku 2008. Liczba obsłużonych pasażerów wzrosła o 5,25% w stosunku do roku 2008.

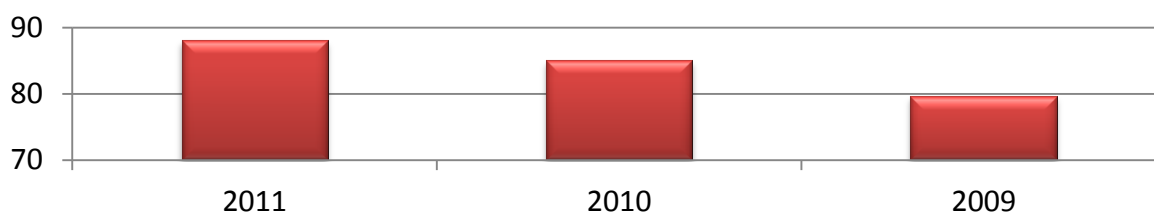
Rysunek 1. Liczba obsłużonych pasażerów w okresie 2009-2011 w podziale na miesiące



Źródło: dane ULC.

Równoległe do wzrostu ruchu lotniczego powiększyła się również średnia liczba pasażerów przypadająca na jedną operację (z 85 do 88). Wzrost ten wynika z dwóch czynników: wzrostu współczynnika wypełnienia miejsc oraz wzrostu średniej wielkości samolotów operujących na polskim rynku.

Rysunek 2. Średnia pojemność samolotu w okresie 2009-2011



Źródło: dane ULC.

W 2011 roku z wyjątkiem lotnisk w Łodzi i Szczecinie, polskie porty lotnicze zanotowały wzrost ruchu lotniczego. Port lotniczy Chopina w Warszawie odnotował wzrost liczby obsłużonych pasażerów na poziomie 7,6% w porównaniu do roku 2010 oraz 12,6%

w stosunku do 2009 roku. Podobnie jak w 2008 roku najszybciej rozwijały się regionalne porty lotnicze, a wśród nich największą dynamiką wzrostu ruchu może poszczycić się Port Lotniczy Zielona Góra – Babimost, który zanotował 91,3% wzrost liczby pasażerów¹. Wysoką dynamikę wzrostu ruchu odnotowało również lotnisko w Gdańsku (10,9%) oraz Rzeszowie (8%). Warto odnotować, że dynamika wzrostu rynku w 2011 roku była niższa w porównaniu do roku poprzedniego. Szczegółowe dane dotyczące liczby obsłużonych pasażerów oraz wykonanych operacji w polskich portach lotniczych w latach 2009 – 2011 przedstawia tabela nr 1.

Tabela 1. Liczba obsłużonych pasażerów w polskich portach lotniczych w okresie 2009-2011

Nazwa Portu	cały rok			dynamika	
	2011	2010	2009	2011/2010	2011/2009
1. Warszawa im. Chopina					
Liczba pasażerów	9 322 485	8 666 552	8 278 747	7,6%	12,6%
Liczba operacji pax	119 399	116 691	115 934	2,3%	3,0%
2. Kraków – Balice					
Liczba pasażerów	2 994 359	2 839 124	2 658 841	5,5%	12,6%
Liczba operacji pax	28 990	29 706	29 150	-2,4%	-0,5%
3. Katowice – Pyrzowice					
Liczba pasażerów	2 500 984	2 366 410	2 301 161	5,7%	8,7%
Liczba operacji pax	22 096	20 446	20 186	8,1%	9,5%
4. Wrocław – Strachowice					
Liczba pasażerów	1 606 222	1 598 533	1 324 483	0,5%	21,3%
Liczba operacji pax	18 331	17 975	17 260	2,0%	6,2%
5. Poznań – Ławica					
Liczba pasażerów	1 425 865	1 383 656	1 235 942	3,1%	15,4%
Liczba operacji pax	16 612	16 738	15 980	-0,8%	4,0%
6. Łódź – Lublinek					
Liczba pasażerów	390 261	413 392	312 197	-5,6%	25,0%
Liczba operacji pax	3 044	3 265	4 176	-6,8%	-27,1%
7. Gdańsk im. L. Wałęsy					
Liczba pasażerów	2 449 702	2 208 819	1 890 253	10,9%	29,6%
Liczba operacji pax	26 645	25 006	22 524	6,6%	18,3%
8. Szczecin – Goleniów					
Liczba pasażerów	258 217	268 563	276 582	-3,9%	-6,6%
Liczba operacji pax	3 196	3 235	3 765	-1,2%	-15,1%
9. Bydgoszcz – Szwederowo					
Liczba pasażerów	268 360	266 480	264 529	0,7%	1,4%
Liczba operacji pax	2 812	2 091	3 980	34,5%	-29,3%

¹ Należy jednak zwrócić uwagę na relatywnie niską liczbę obsłużonych pasażerów w porównaniu do innych portów lotniczych.

10. Rzeszów – Jasionka					
Liczba pasażerów	487 740	451 720	380 711	8,0%	28,1%
Liczba operacji pax	5 226	4 863	4 263	7,5%	22,6%
11. Zielona Góra – Babimost					
Liczba pasażerów	6 940	3 627	2 813	91,3%	146,7%
Liczba operacji pax	328	675	640	-51,4%	-48,8%
Suma					
Liczba pasażerów	21 711 135	20 466 876	18 926 259	6,1%	14,7%
Liczba operacji pax	246 679	240 691	237 858	2,5%	3,7%

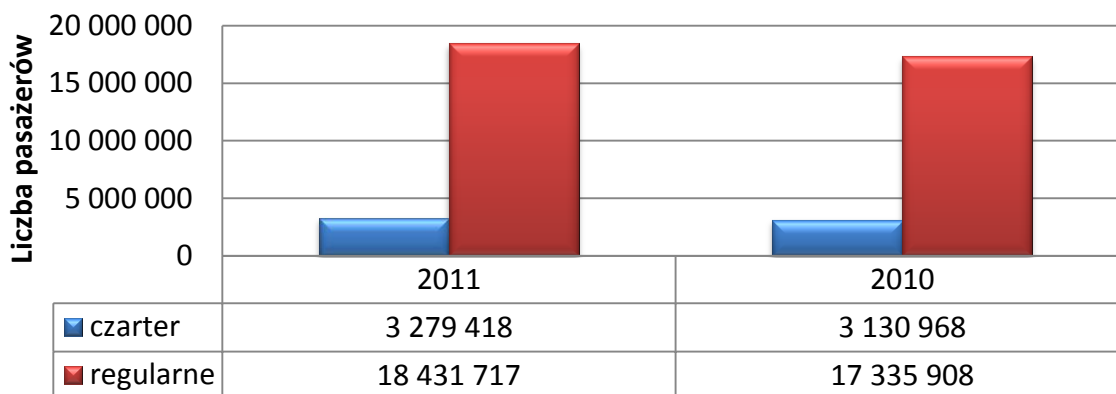
Uwaga: dane nie uwzględniają pasażerów w ruchu tranzytowym oraz lotnictwa ogólnego.

Źródło: dane ULC.

2. Przewozy regularne oraz czarterowe w 2011 roku

W 2011 roku polskie porty lotnicze obsłużyły 18,43 mln pasażerów w ruchu regularnym i 3,28 mln w ruchu czarterowym. Warto podkreślić, że wzrost liczby operacji w stosunku do poprzedniego roku odnotowały oba segmenty rynku – ruch regularny o 6 %, zaś czarterowy o 5%. Udział ruchu czarterowego w 2011 roku, kształtował się na podobnym do 2010 roku poziomie – 15% (patrz rysunek 3).

Rysunek 3. Liczba obsłużonych pasażerów w polskich portach lotniczych w 2011 i 2010 roku w podziale na ruch czarterowy i regularny



Źródło: dane ULC.

Port Lotniczy Chopina w Warszawie obsłużył w 2011 roku 7,88 mln pasażerów podróżujących w rejsach regularnych oraz 1,44 mln w rejsach czarterowych. Pod względem przewozów czarterowych drugim największym po warszawskim lotniskiem był Port Lotniczy Katowice Pyrzowice, z którego usług skorzystało 780 tys. podróżnych. W przypadku ruchu

regularnego kolejnymi lotniskami, po porcie warszawskim, pod względem liczby obsłużonych pasażerów były porty w Krakowie i Gdańsku (patrz tabela 2).

Tabela 2. Liczba obsłużonych pasażerów w poszczególnych polskich portach lotniczych w 2011 w podziale na ruch czarterowy i regularny

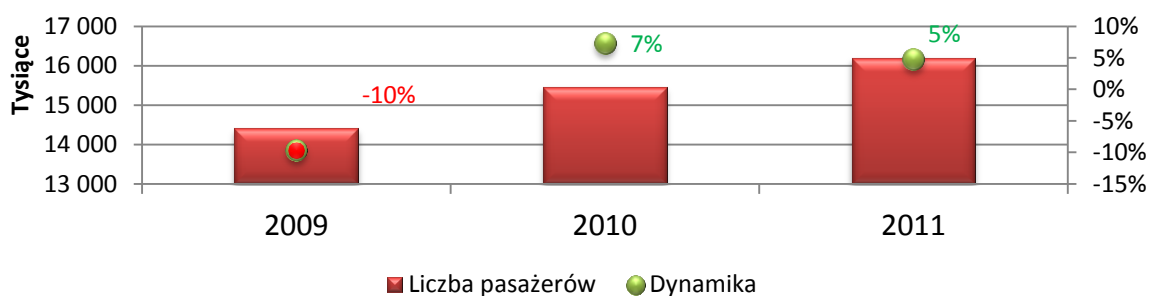
Nazwa portu lotniczego	ruch czarterowy	ruch regularny
Port Lotniczy im. F. Chopina w Warszawie	1 444 082	7 878 403
Międzynarodowy Port Lotniczy Katowice w Pyrzowicach	779 581	1 721 403
Port Lotniczy Poznań - Ławica	364 064	1 061 801
Port Lotniczy Wrocław - Strachowice	213 317	1 392 905
Port Lotniczy im. Lecha Wałęsy Gdańsk - Rębiechowo	182 868	2 266 834
Port Lotniczy im. Jana Pawła II Kraków - Balice	166 616	2 827 743
Port Lotniczy im. W. Reymonta Łódź - Lublinek	50 378	339 883
Port Lotniczy Szczecin - Goleniów	28 614	229 603
Port Lotniczy Rzeszów - Jasionka	28 252	459 488
Port Lotniczy im. Ignacego Paderewskiego Bydgoszcz - Szwederowo	21 322	247 038
Port Lotniczy Zielona Góra - Babimost	324	6 616
Suma	3 279 418	18 431 717

Źródło: dane ULC.

3. Przewozy według kierunków

W 2011 roku, w międzynarodowym ruchu regularnym, polskie porty lotnicze obsłużyły łącznie 16,2 mln pasażerów (wzrost o 5% w porównaniu do poprzedniego roku). W 2010 wartość ta wyniosła 15,47 mln (o 7% więcej niż w 2009 roku) (patrz rysunek 4).

Rysunek 4. Liczba obsłużonych pasażerów w polskich portach lotniczych w okresie 2009-2011

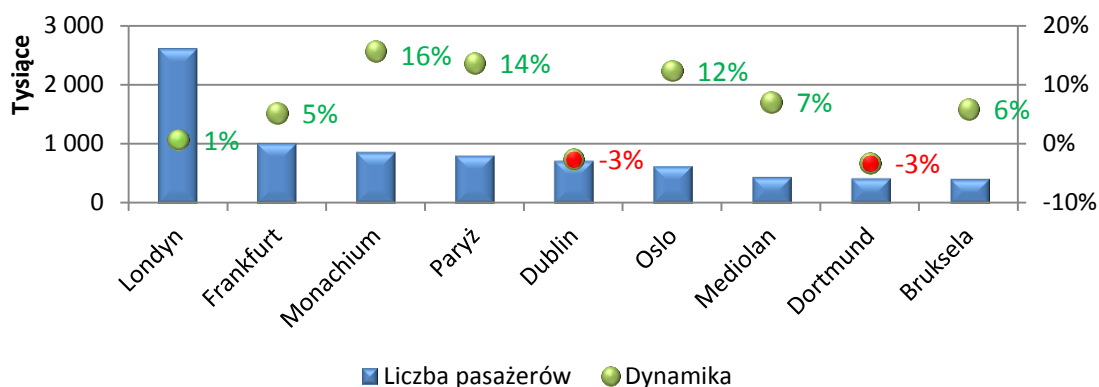


Źródło: dane ULC.

Najpopularniejszym miastem do którego podróżowali pasażerowie, podobnie jak w 2010 roku, był Londyn. W rejsach z i do tego miasta podróżowało 2,61 mln pasażerów, co

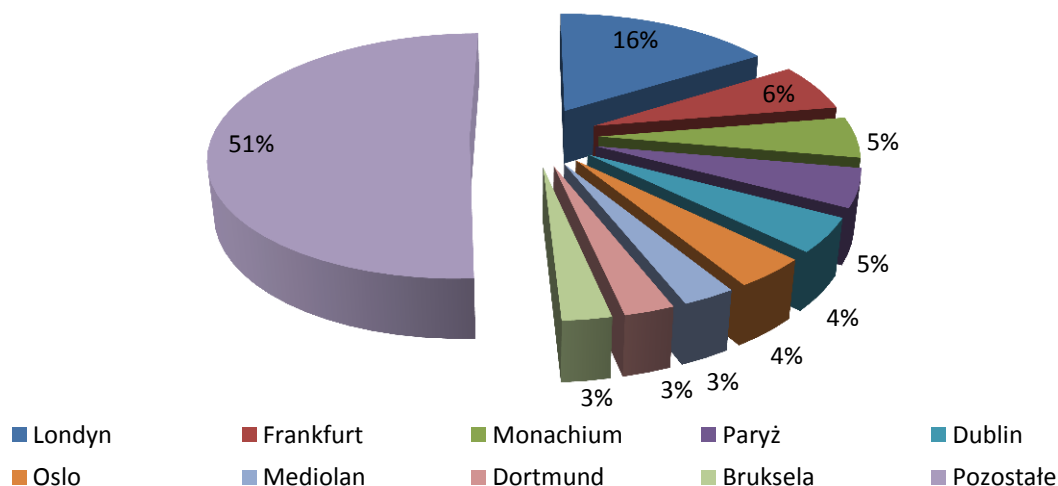
stanowi 16,12% udział we wszystkich rejsach zagranicznych. Warto odnotować, że w 2010 roku z rejsów do i z Londynu skorzystało 16,77% pasażerów podróżujących w rejsach międzynarodowych, a zatem popularność tego kierunku nieznacznie spadła. Wśród dziesięciu najpopularniejszych kierunków największą dodatnią dynamiką charakteryzowały się połączenia do Monachium (16%) i Paryża (14%), a największy spadek przewozów odnotowały połączenia do Dublina (-3%) i Dortmundu (-3%) (patrz rysunek 5 i 6).

Rysunek 5. Liczba i dynamika obsłużonych pasażerów w dziesięciu najpopularniejszych miastach w międzynarodowym ruchu regularnym w 2011 roku



Źródło: dane ULC

Rysunek 6. Udział dziesięciu najpopularniejszych miast w międzynarodowym regularnym rynku lotniczym w 2011 roku



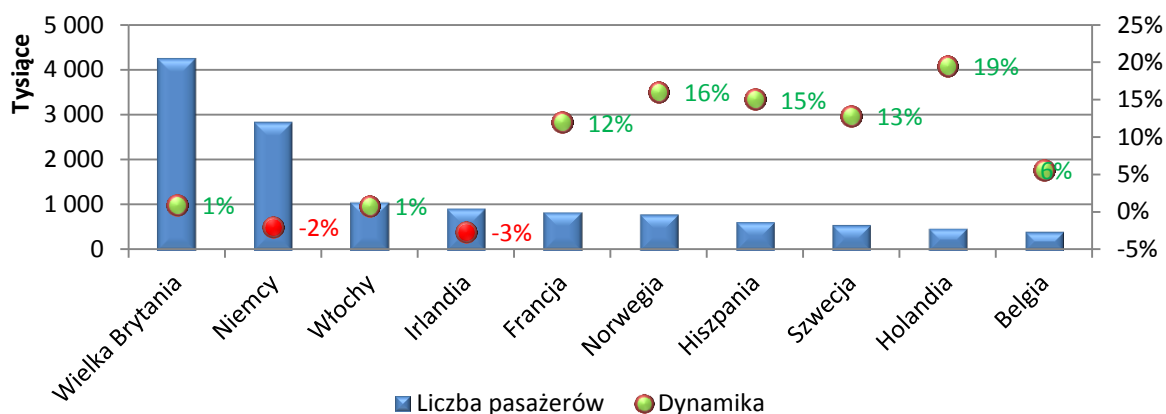
Źródło: dane ULC

Spośród dziesięciu najpopularniejszych kierunków – państw w roku 2011 największą dodatnią dynamikę zanotowały trasy z/do Holandii (19%), Norwegii (16%) i Hiszpanii (15%).

Ujemną dynamiką charakteryzowały się połączenia z/do Niemiec (-2%) i Irlandii (-3%) (patrz rysunek 7).

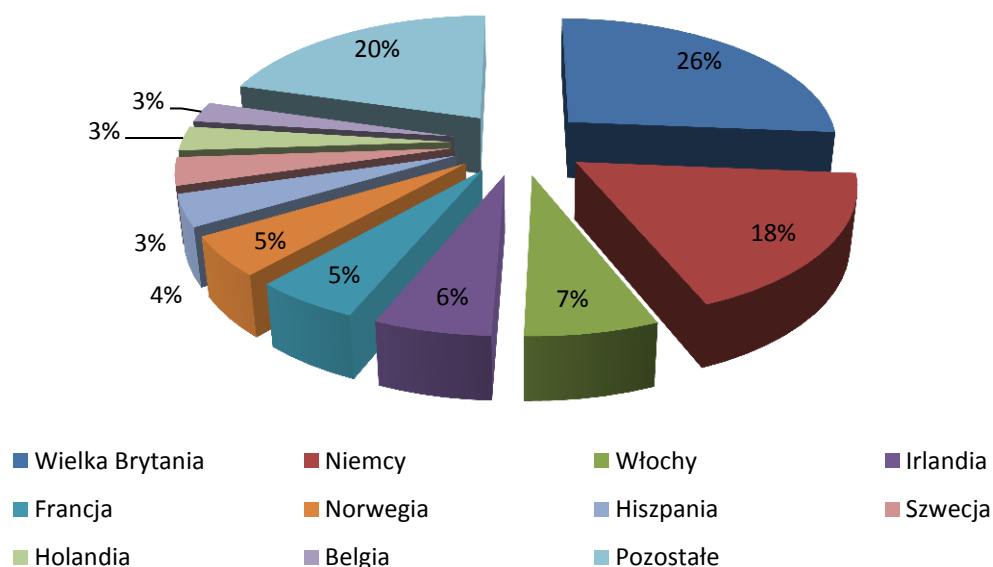
Najpopularniejszym kierunkiem połączeń z i do Polski była Wielka Brytania z udziałem wynoszącym 26%, Niemcy – 18% i Włochy – 7% (patrz rysunek 8).

Rysunek 7. Liczba i dynamika obsłużonych pasażerów w dziesięciu najpopularniejszych kierunkach w międzynarodowym ruchu regularnym w 2011 roku



Źródło: dane ULC

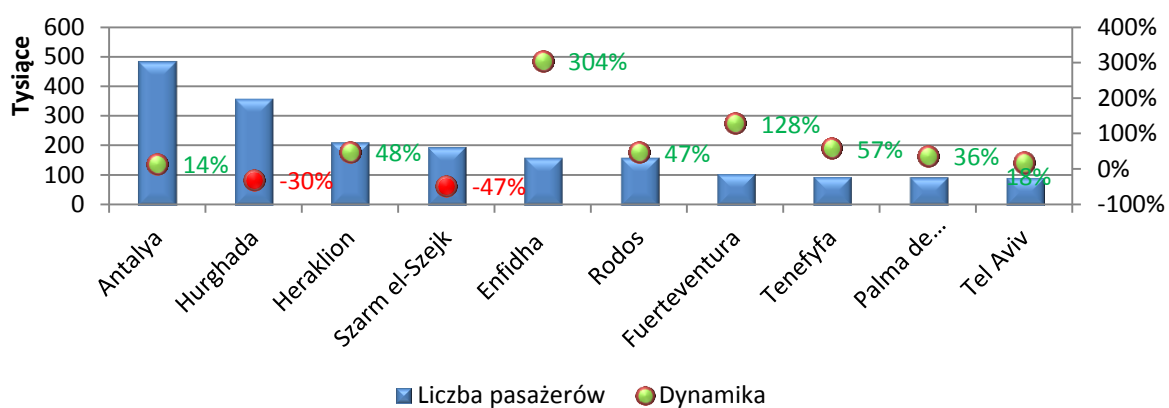
Rysunek 8. Udział dziesięciu najpopularniejszych kierunków w międzynarodowym regularnym rynku lotniczym w 2011 roku



Źródło: dane ULC

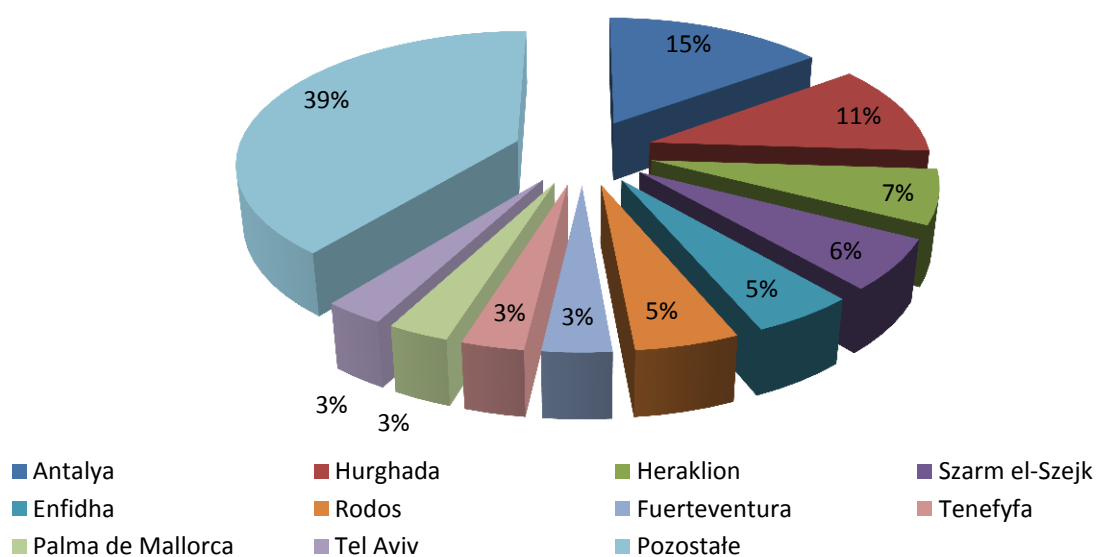
Polskie porty lotnicze w 2011 roku obsłużyły 3,25 mln pasażerów w rejsach czarterowych. Najpopularniejszymi kierunkami czarterowymi w 2011 roku były: Antalya (485 tys. pasażerów), co stanowiło 15% pasażerów na rynku czarterowym, Hurghada (360 tys. pasażerów) z 11% udziałem, Heraklion (212 tys. pasażerów) z 7% udziałem, Szarm el-Szejk (197 tys. pasażerów) z udziałem 6% oraz Enfidha (162 tys. pasażerów) z 5% udziałem. Spośród dziesięciu najpopularniejszych miast w roku 2011 największą dodatnią dynamikę zanotowały trasy z/do Enfidhy (304%), Fuerteventury (128%) i Teneryfy (57%). Ujemną dynamiką charakteryzowały się połączenia z/do Szarm El-Szejk (-47%) i Hurghady (-30%) (patrz rysunek 9 i 10).

Rysunek 9. Liczba i dynamika obsłużonych pasażerów w dziesięciu najpopularniejszych miastach w międzynarodowym ruchu czarterowym w 2011 roku



Źródło: dane ULC.

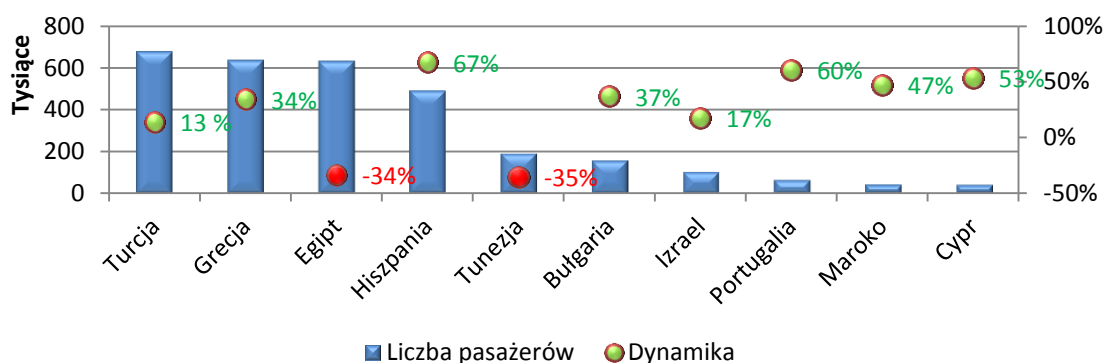
Rysunek 10. Udział dziesięciu najpopularniejszych miast w międzynarodowym czarterowym rynku lotniczym w 2011 roku



Źródło: dane ULC.

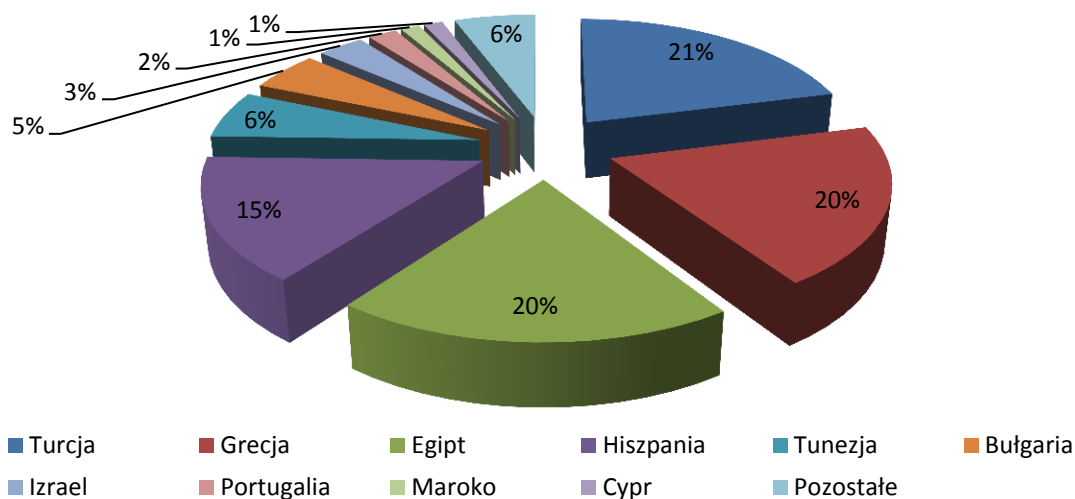
W 2011 roku najchętniej odwiedzanym państwem przez pasażerów podróżujących w rejsach czarterowych była Turcja do/z której podróżowało 682 tys. pasażerów (21% podróży w rejsach czarterowych). Na kolejnym miejscu znalazła się Grecja – 640 tys. pasażerów z 20% udziałem oraz Egipt – 636 tys. pasażerów z 20% udziałem. Wśród dziesięciu najpopularniejszych kierunków, największą dynamikę odnotowano w przypadku następujących państw: Hiszpania – 67%, Portugalia – 60% oraz Cypr – 53%. W wyniku niestabilności polityczno – społecznej w Afryce Północnej znacząco zmalała popularność Tunezji i Egiptu, do których podróżowało odpowiednio o 35,36% oraz 33,91% pasażerów mniej niż w 2010 roku (patrz rysunek 11 i 12).

Rysunek 11. Liczba i dynamika obsłużonych pasażerów w dziesięciu najpopularniejszych kierunkach w międzynarodowym ruchu czarterowym w 2011 roku



Źródło: dane ULC

Rysunek 12. Udział dziesięciu najpopularniejszych kierunków w międzynarodowym czarterowym rynku lotniczym w 2011 roku

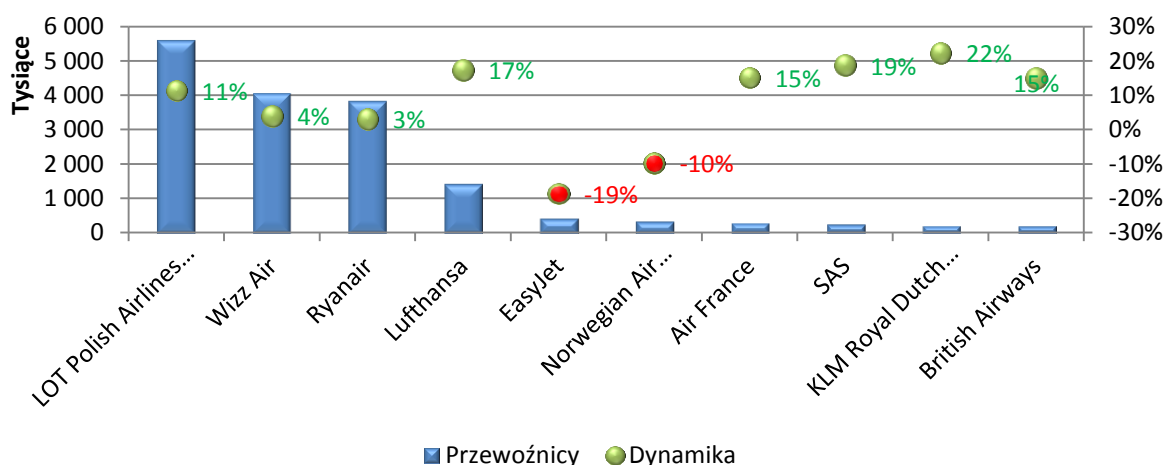


Źródło: dane ULC

4. Przewozy według przewoźników

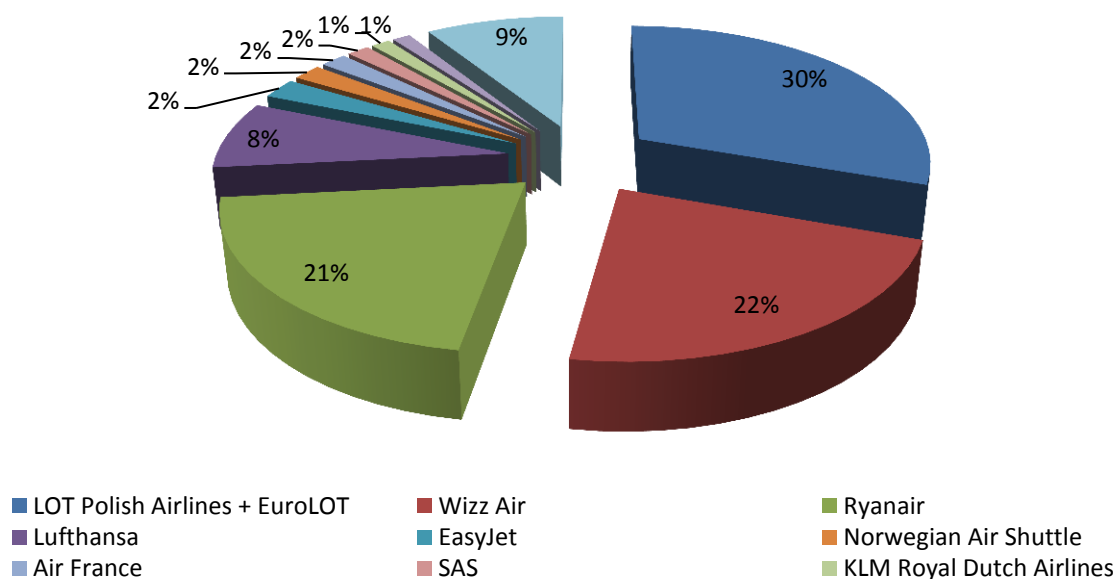
Spośród 18,43 mln pasażerów w ruchu regularnym obsługanych przez polskie porty lotnicze w 2011 roku, najwięcej – około 30% podróżowało na pokładach PLL LOT oraz EuroLOT. Znaczący udział w rynku odnotował również Wizzair (22%), oraz Ryanair (21%). Kolejni przewoźnicy Lufthansa oraz EasyJet odnotowali odpowiednio 8% oraz 2% udział w rynku. Największą dynamikę dodatnią odnotował KLM Royal Dutch Airlines (22%), SAS (19%) i Lufthansa (17%). Dynamiką ujemną charakteryzowali się EasyJet (-19%) i Norwegian Air Shuttle (-10%). (patrz rysunek 13 i 14).

Rysunek 13. Liczba i dynamika obsłużonych pasażerów w międzynarodowym ruchu regularnym przez dziesięciu największych przewoźników w 2011 roku



Źródło: dane ULC

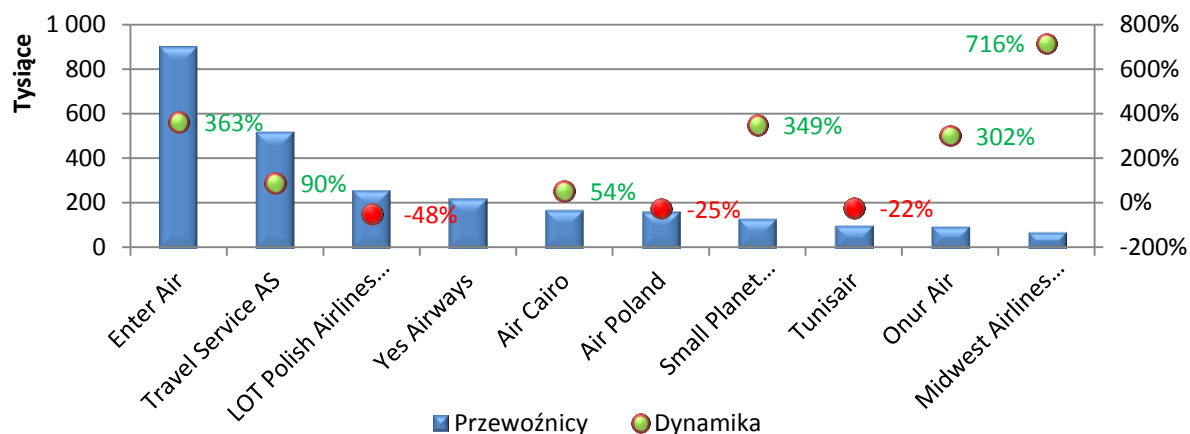
Rysunek 14. Udział dziesięciu największych przewoźników w międzynarodowym regularnym ruchu lotniczym w 2011 roku



Źródło: dane ULC.

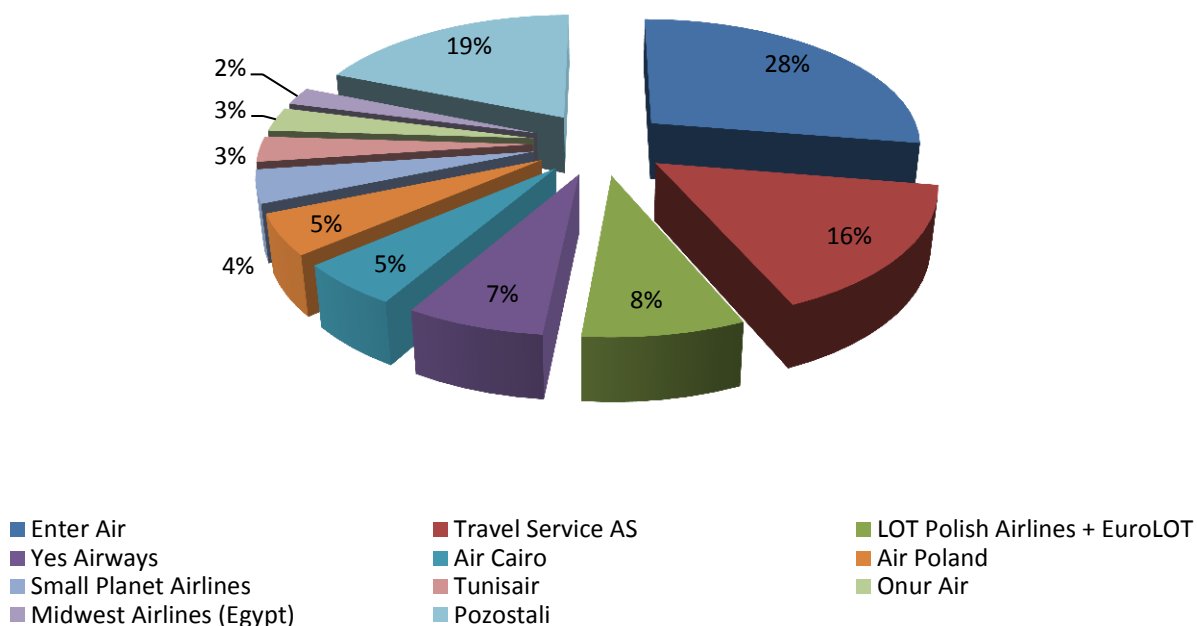
Największym przewoźnikiem na rynku czarterowym w 2011 roku była polska linia Enter Air, która rozpoczęła działalność w kwietniu 2010 roku i zdołała w 2011 roku osiągnąć 28% udział w rynku. Na kolejnym miejscu znalazł się przewoźnik Travel Service z 16% udziałem w rynku. Wśród największych przewoźników na polskim rynku ujemną dynamikę wykazali: Yes Airways (-48%), Air Poland (-25%) i Tunisair (-22%) (patrz rysunek 15 i 16).

Rysunek 15. Liczba i dynamika obsłużonych pasażerów w międzynarodowym ruchu czarterowym przez dziesięciu największych przewoźników w 2011 roku



Źródło: dane ULC.

Rysunek 16. Udział dziesięciu największych przewoźników w międzynarodowym czarterowym ruchu lotniczym w 2011 roku

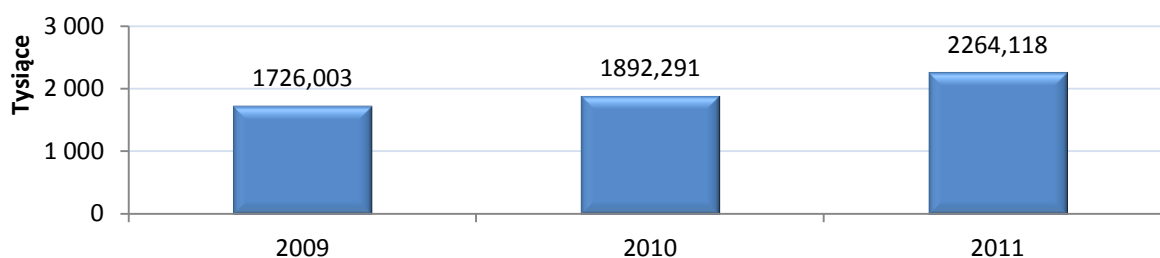


Źródło: dane ULC.

5. Przewozy krajowe

W 2011 roku polskie porty lotnicze obsłużyły ponad 2,2 mln pasażerów podróżujących w ruchu krajowym, o 20% więcej w porównaniu do roku 2010 oraz o 31% więcej w porównaniu do roku 2009 (patrz rysunek 17).

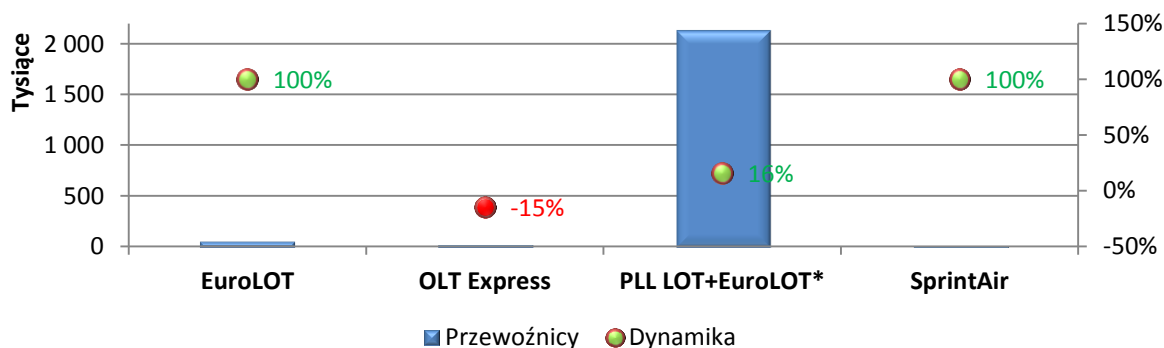
Rysunek 17. Liczba pasażerów w ruchu krajowym w latach 2009 - 2011



Źródło: dane ULC.

Największym przewoźnikiem na rynku krajowym w 2011 roku była polska linia lotnicza PLL LOT która w 2011 roku na rynku przewozów krajowych osiągnęła 95,5% udziału. Na kolejnym miejscu znalazł się przewoźnik EuroLOT, który od maja 2011 roku rozpoczął wykonywanie usług pod własną marką. Udział w rynku tego przewoźnika wyniósł 2,6%. Ponadto przewozy krajowe na rynku polskim wykonują również OLT Express Regional oraz Sprint Air (patrz rysunek 18 i 19).

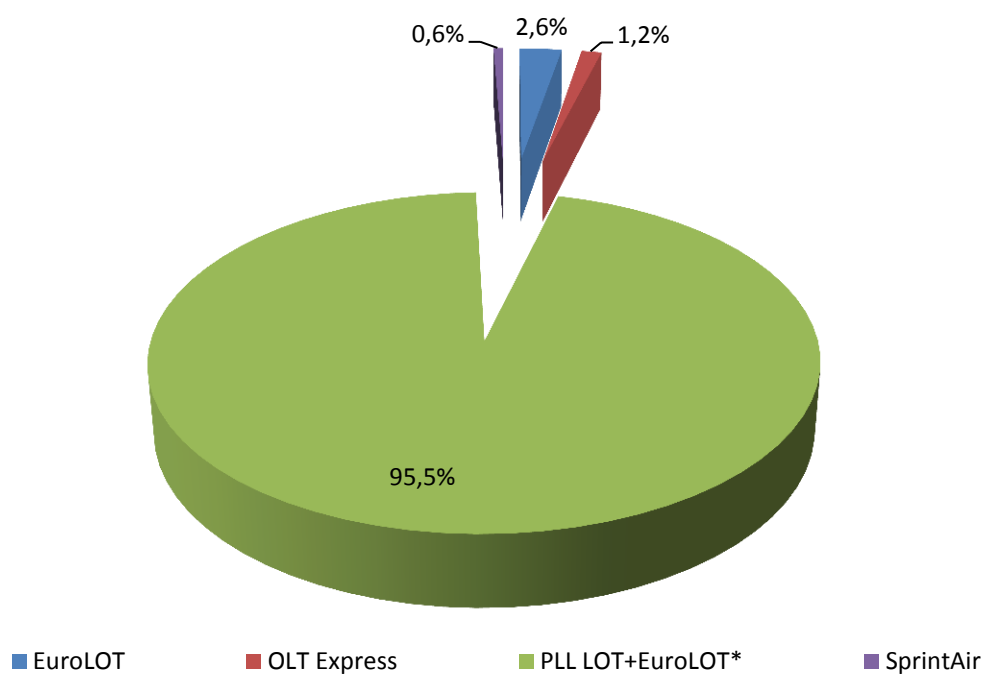
Rysunek 18. Liczba i dynamika obsłużonych pasażerów w krajowym ruchu regularnym w 2011 roku



*przewozy krajowe na rzecz PLL LOT wykonywane były przez EuroLOT

Źródło: dane ULC.

Rysunek 19. Udział przewoźników w ruchu krajowym w 2011 roku



**przewozy krajowe na rzecz PLL LOT wykonywane były przez EuroLOT*

Źródło: dane ULC.