



## PAŃSTWOWA KOMISJA BADANIA WYPADKÓW LOTNICZYCH

### Informacja o zdarzeniu [raport]

Numer ewidencyjny zdarzenia:	<b>1795/16</b>			
Rodzaj zdarzenia:	<b>INCYDENT</b>			
Data zdarzenia:	<b>26 lipca 2016 r.</b>			
Miejsce zdarzenia:	<b>Lotnisko Kielce-Maslów [EPKA]</b>			
Rodzaj, typ statku powietrznego:	<b>Samolot Techniavia/Aerotech Slovakia SMG-92 Turbo-Finist</b>			
Użytkownik / Operator SP:	<b>Pyrlandia Boogie, Lotnisko Michalków; 63-400 Ostrów Wlkp., skr.poczt.102</b>			
Dowódca SP:	<b>Pilot samolotowy liniowy</b>			
Liczba ofiar / rodzaj obrażeń:	<i>Śmiertelne</i>	<i>Poważne</i>	<i>Lekkie</i>	<i>Bez obrażeń</i>
	-	-	-	<b>11</b>
Nadzorujący badanie:	<b>Tomasz Makowski</b>			
Podmiot badający:	<b>Użytkownik</b>			
Skład zespołu badawczego:	<b>Nie powoływano</b>			
Forma dokumentu zawierającego wyniki:	<b>Raport/Informacja o zdarzeniu</b>			
Zalecenia:	<b>NIE</b>			
Adresat zaleceń:	<b>NIE DOTYCZY</b>			
Data zakończenia badania:	<b>24.08.2016 r.</b>			

#### Przebieg i okoliczności zdarzenia:

Po załadowaniu spadochroniarzy do siódmego w tym dniu lotu na wyrzucanie skoczków i natychmiast po rozpoczęciu kołowania ogon samolotu opadł na ziemię. Nastąpiło wylamanie tylnego podwozia i jego zamocowania do konstrukcji płatu oraz uszkodzenia pokrycia kadłuba w najbliższym sąsiedztwie i wgniecenie dolnej końcówki steru kierunku. Nalot sumaryczny samolotu 2907.19FH, liczba cykli 8958. Zdarzenie nastąpiło przy końcu okresu międzyprzeglądowego, wynoszącego 600FH. Podwozie tylne w samolocie SMG-92 jest zamocowane wprost do płatu i

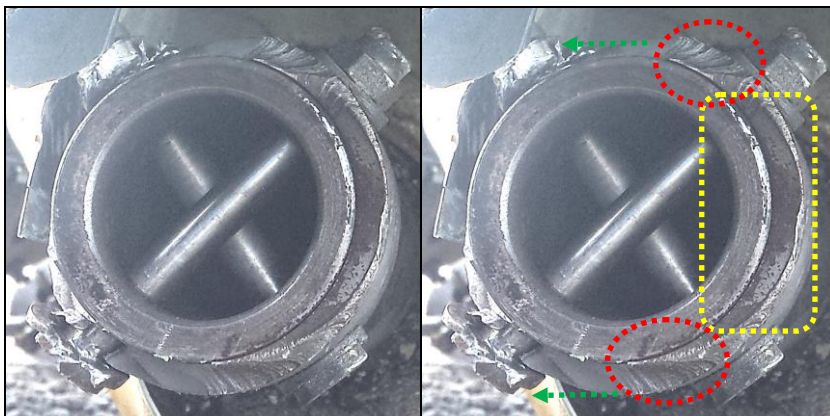
nie posiada żadnej amortyzacji. Samolot serwisowany przez węgierską firmę Jet Stream Kft był użytkowany głównie z lotnisk o nawierzchni trawiastej.



Ogólny widok uszkodzonego samolotu.



Zbliżenia na tylną część kadłuba i usterzenie, widoczne uszkodzenie steru kierunku.



Przełom elementu mocującego goleń podwozia tylnego.

Zaznaczone strefy przełomu elementu mocującego goleń podwozia tylnego do struktury kadłuba:

- kolor żółty – strefa penetracji korozji
- kolor czerwony – strefa zmęczenia niskocyklicznego
- kolor zielony – strefa doraźnego dołamania





**Uszkodzenia pokryw kadłuba w najbliższym sąsiedztwie zamocowania podwozia tylnego.**

**Działania profilaktyczne podjęte przez Użytkownika:**

*Zalecono pilotom oględziny stanu nitowania tylnej części kadłuba w rejonie zamocowania podwozia tylnego podczas każdego przeglądu przedlotowego oraz okresowe sprawdzanie luzów mocowania podwozia tylnego.*

**Przyczyny zdarzenia lotniczego:**

- 1. Zużycie eksploatacyjne samolotu powodujące wystąpienie zjawisk zmęczeniowych w elementach tylnego podwozia i jego zamocowania.*
- 2. Specyfika zastosowanego rozwiązania konstrukcyjnego podwozia tylnego i jego zamocowania do płatowca.*

**Zalecenia Komisji dotyczące bezpieczeństwa:**

*Nie ma.*

**Koniec**

	Imię i nazwisko	Podpis
Nadzorujący badanie:	Tomasz Makowski	<i>podpis na oryginale</i>